



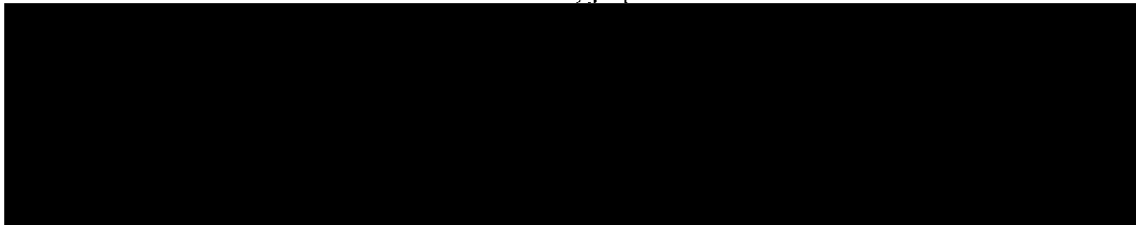
**SMLOUVA  
O POSKYTNUTÍ DOTACE Z ROZPOČTU JIHOMORAVSKÉHO KRAJE**

Smlouva č. JMK052925/18/OK

Smluvní strany:

**1. Jihomoravský kraj**

zastoupený: JUDr. Bohumilem Šimkem, hejtmanem Jihomoravského kraje  
sídlo: Žerotínovo nám. 449/3, 601 82 Brno  
IČ: 70888337  
DIČ: CZ70888337, je plátcem DPH

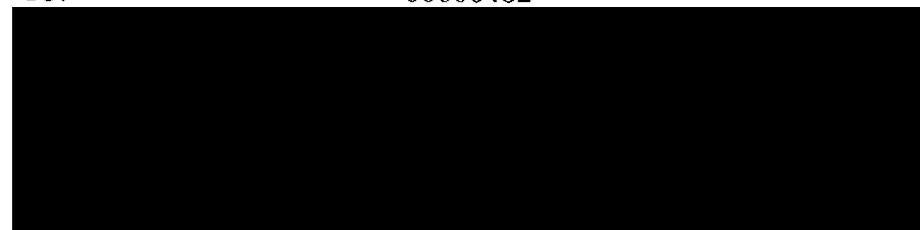


(dále také „poskytovatel“)

a

**2. Obec Lesná**

zastoupena: Bc. Ivo Prchalem, starostou  
sídlo: Lesná 21, 671 02 Lesná  
IČ: 00600482



není plátcem DPH:  
(dále jen „příjemce“)

uzavírají tuto

**SMLOUVU  
O POSKYTNUTÍ DOTACE Z ROZPOČTU JIHOMORAVSKÉHO KRAJE**

**Článek I.  
Účel dotace**

1. Předmětem této smlouvy je poskytnutí účelové **neinvestiční** finanční podpory z rozpočtu poskytovatele ve formě dotace (dále jen „dotace“) na

realizaci **akce** *Dokončení opravy vnějšího pláště kostela sv. Terezie* v rámci **projektu** *Oprava kostela sv. Terezie z Avily, p.č. 271, k.ú. Lesná u Znojma* (dále jen „akce“), na základě žádosti evidované pod č.j.: JMK 34236/2018

2. Dotace je poskytována na základě Dotačního programu Podpora rozvoje v oblasti kultury a památkové péče v roce 2018, schváleného Radou Jihomoravského kraje na 47. schůzi dne 8.1.2018 usnesením č. 3387/18/R47 (dále jen „Dotační program“).

3. Příjemce dotaci přijímá a zavazuje se, že bude **akci** realizovat na vlastní zodpovědnost, v souladu s právními předpisy, veřejným zájmem, podmínkami této smlouvy a Dotačním programem, který je zveřejněn na <http://dotace.kr-jihomoravsky.cz>, a to nejpozději do 31.12.2018. V případě, že k realizaci akce došlo před uzavřením smlouvy, prohlašuje příjemce, že toto ustanovení smlouvy bylo naplněno.
4. Poskytnutí dotace je v souladu se zákonem č. 129/2000 Sb., o krajích (krajské zřízení), ve znění pozdějších předpisů a zákonem č. 250/2000 Sb., o rozpočtových pravidlech územních rozpočtů, ve znění pozdějších předpisů (dále také „zákon č. 250/2000 Sb.“).
5. Dotace je ve smyslu zákona č. 320/2001 Sb., o finanční kontrole ve veřejné správě a o změně některých zákonů (zákon o finanční kontrole), ve znění pozdějších předpisů, veřejnou finanční podporou a vztahují se na ni všechna ustanovení tohoto zákona.
6. Dotace je slučitelná s podporou poskytnutou z rozpočtu jiných územních samosprávných celků, státního rozpočtu nebo strukturálních fondů Evropské unie, pokud to pravidla pro poskytnutí těchto podpor nevylučují. V případě souběhu dotací na jeden projekt z více dotačních programů a grantů vyhlášených Jihomoravským krajem není přípustné nahrazovat vlastní podíl žadatele na realizaci akce z prostředků jiné dotace z rozpočtu Jihomoravského kraje.
7. Prokáže-li se po poskytnutí dotace, že tato naplňuje znaky veřejné podpory dle čl. 107 až 109 Smlouvy o fungování Evropské unie (dříve čl. 87 až 89 Smlouvy o založení Evropského společenství), zavazuje se příjemce poskytnutou dotaci neprodleně vrátit zpět na účet poskytovatele, a to včetně úroků stanovených Komisí (EU).
8. V případě, že příjemce bude poskytovat výhody třetím subjektům a tyto výhody budou naplňovat znaky veřejné podpory, je příjemce povinen postupovat v souladu s příslušnými předpisy v oblasti veřejné podpory.

## **Článek II. Výše dotace**

1. Příjemci je poskytována dotace ve výši: 215 520 Kč (slovy: dvě stě patnáct tisíc pět set dvacet korun českých) na realizaci **akce** uvedené v čl. I. této smlouvy.
2. Poskytovaná dotace představuje max. 50% (slovy: padesát procent) uznatelných výdajů akce.

## **Článek III. Způsob poskytnutí dotace**

Dotace bude poukázána jednorázově bankovním převodem na účet příjemce uvedený v záhlaví smlouvy nejpozději do 30 dnů ode dne účinnosti této smlouvy. Dotace je poskytována formou zálohy s povinností následného vypořádání.

**Článek IV.**  
**Podmínky použití dotace, práva a povinnosti příjemce**

1. Příjemce je oprávněn čerpat dotaci k realizaci akce nejpozději do **31. 12. 2018**. Prostředky dotace nelze převádět do roku následujícího, pokud orgán poskytovatele do **31.12.2018** na základě písemné žádosti příjemce podané u poskytovatele do **30.10.2018** nerozhodne jinak. Čerpáním dotace se rozumí úhrada uznatelných výdajů akce hrazených z dotace a vzniklých při realizaci akce převodem finančních prostředků v hotovosti nebo bankovním převodem ve prospěch jiné oprávněné právnické či fyzické osoby. Uznatelnými výdaji se rozumí výdaje akce, které jsou jako uznatelné označeny v této smlouvě, příp. v Dotačním programu, a které jsou hrazeny z dotace, příp. i z jiných zdrojů.
2. Pokud uznatelné výdaje akce překročí předložený rozpočet akce, uhradí příjemce částku tohoto překročení z vlastních zdrojů. Pokud budou uznatelné výdaje akce nižší než součet poskytnuté dotace a částky povinného spolufinancování příjemce, je příjemce povinen vrátit poskytovateli finanční prostředky dotace, které přesáhnou částku odpovídající **50%** uznatelných výdajů akce, a to způsobem a v termínu určeném pro předložení závěrečné zprávy a finančního vypořádání dotace v čl. IV. odst. 15 této smlouvy.
3. Dodavatelem (dodávek, služeb nebo stavebních prací) v rámci akce nesmí být:
  - a) fyzická osoba, která má uzavřen pracovně-právní vztah s příjemcem a výdaje na ni jsou financovány z rozpočtu akce,
  - b) právnická osoba, jejíž zaměstnanec přímo se podílející na předmětné dodávce, člen statutárního orgánu nebo společník/akcionář má uzavřen pracovně-právní vztah s příjemcem, a výdaje na něj jsou financovány z rozpočtu akce.
4. Příjemce je oprávněn provádět změny akce jen s předchozím písemným souhlasem poskytovatele; zejména převody mezi investicemi a neinvesticemi, změny účelu dotace, apod. Změny akce nelze provádět, pokud orgán poskytovatele do **31.12.2018** na základě písemné žádosti příjemce podané u poskytovatele do **30.10.2018** nerozhodne jinak. Za písemný souhlas se považuje uzavření dodatku k této smlouvě, jehož předmětem je požadovaná změna.

Bez písemného souhlasu poskytovatele je možné měnit:

- a) neuznatelné výdaje,
- b) u uznatelných výdajů pouze výši jednotlivých položek rozpočtu maximálně do výše 30 % celkového rozpočtu a měnit počet či množství v jednotlivých položkách, pokud nedojde ke změně poměru mezi investiční a neinvestiční částí dotace.

Bez písemného souhlasu poskytovatele je možné měnit u uznatelných výdajů pouze výši jednotlivých položek-rozpočtu ve výši od 30% do 70% celkového rozpočtu a měnit počet či množství v jednotlivých položkách za předpokladu, že bude dodržen účel dotace, nedojde ke změně poměru mezi investiční a neinvestiční částí dotace a příjemce současně se závěrečnou zprávou doloží poskytovateli čestné prohlášení, že:

- snížil uznatelné výdaje akce o ...% z důvodu nedostatku finančních prostředků potřebných pro realizaci akce nebo z důvodu zásahu vyšší moci,
- při realizaci akce byl dodržen předmět a účel smlouvy stanovené v čl.I.,
- dodržel výši spolufinancování odpovídající 50% skutečně vynaložených uznatelných výdajů akce.

5. Příjemce je povinen použít dotaci maximálně hospodárným způsobem a výhradně k účelu uvedenému v čl. I. této smlouvy.
6. Dotace je poskytována výhradně na **uznatelné výdaje**, tj. výdaje, které nejsou uvedeny jako neuznatelné v odst. 7 tohoto článku smlouvy.
7. **Neuznatelnými výdaji** se rozumí:
- a) úhrada mezd a souvisejících odvodů (zejm. sociální a zdravotní pojištění zaměstnanců příjemce, daně),
  - b) úhrada výdajů na pohoštění a stravování (mimo výdajů na pohoštění a stravování pro účastníky vystoupení souborů dětí a mládeže ve věku do 26ti let - nutné doložit prezenční listinu s uvedeným rokem narození),
  - c) peněžní a věcné dary (mimo výdajů na věcné ceny v soutěžích, které jsou součástí akce, kde cena za 1 ks nepřesahuje částku 500,- Kč - např. kytice, diplomy, medaile, drobné upomínkové předměty),
  - d) odpisy dlouhodobého majetku,
  - e) nákup nemovitostí,
  - f) úhrada cestovních náhrad dle zák. č. 262/2006 Sb., zákoníku práce, ve znění pozdějších předpisů,
  - g) dotace jiným fyzickým a právnickým osobám,
  - h) úhrada daně z přidané hodnoty v případě, že žadatel má právo na její odpočet,
  - i) nákup technických zařízení vč. mobilních telefonů a souvisejících poplatků vč. hovorného,
  - j) nákup pohonných hmot,
  - k) úhrada úvěrů a půjček, penále, pokuty, správní a místní poplatky,
  - l) úhrada externě zajišťovaných účetních, právních a dalších poradenských služeb,
  - m) pořízení dlouhodobého hmotného majetku – pořizovací cena nad 40 tis. Kč a doba použitelnosti delší než 1 rok (včetně výdajů s pořízením souvisejících),
  - n) pořízení dlouhodobého nehmotného majetku – pořizovací cena nad 60 tis. Kč a doba použitelnosti delší než 1 rok (včetně výdajů s pořízením souvisejících).
  - o) náklady na pořízení drobného dlouhodobého hmotného a nehmotného majetku v případě, že tyto náklady přesáhnou 20 % z celkové výše požadované dotace (neplatí v případě výdajů dle bodu 6.16. písm. e) a f) dotačního programu).
8. Uznatelné výdaje **akce** musí vzniknout v době od 1.1.2018 do dne uvedeného v odst. 1 tohoto článku.
9. Výdaj na úhradu zálohové faktury, která nejpozději do dne uvedeného v odst. 1 tohoto článku nebyla vyúčtována, není uznatelným výdajem. V případě, že konečná cena po vyúčtování zálohy bude nižší než zaplacená záloha (přeplatek na zálohách) nebo vyšší než zaplacená záloha (doplatek na zálohách), bude výdaj považován za uznatelný maximálně do výše konečné ceny uvedené ve vyúčtovací faktuře.
10. Pokud příjemce:
- a) je plátcem DPH nebo se jím stane v průběhu realizace **akce**, tj. do data uvedeného v odst. 1 tohoto článku nebo po ukončení realizace **akce**, ale do data uvedeného v odst. 15 tohoto článku, a vznikne mu ve vztahu k uznatelným výdajům **akce** nárok na uplatnění odpočtu DPH na vstupu podle zákona 235/2004 Sb., o dani z přidané hodnoty, ve znění pozdějších předpisů, uvede všechny uznatelné výdaje bez daně z přidané hodnoty (DPH není pro příjemce uznatelným výdajem),

- b) je plátcem DPH a nevznikne mu ve vztahu k uznatelným výdajům **akce** nárok na odpočet DPH na vstupu, může dotaci využít i na finanční pokrytí DPH vztahující se ke konkrétním uznatelným výdajům **akce** (DPH je pro příjemce uznatelným výdajem),
- c) není plátcem DPH, může dotaci využít i na finanční pokrytí DPH vztahující se ke konkrétním uznatelným výdajům **akce** (DPH je pro příjemce uznatelným výdajem),
- d) není plátcem DPH, ale stane se jím po datu uvedeném v odst. 15 tohoto článku a vznikne mu ve vztahu k uznatelným výdajům **akce** nárok na uplatnění odpočtu DPH na vstupu podle zákona 235/2004 Sb., o dani z přidané hodnoty, ve znění pozdějších předpisů, je povinen do 30 dnů od data registrace plátce DPH předložit poskytovateli novou závěrečnou zprávu a finanční vypořádání dotace a uvést všechny uznatelné výdaje **akce** bez daně z přidané hodnoty (DPH není pro příjemce uznatelným výdajem).

11. Je-li příjemce veřejným zadavatelem nebo splní-li příjemce definici zadavatele podle zákona č. 134/2016 Sb., o zadávání veřejných zakázek, ve znění pozdějších předpisů, je dále povinen postupovat při výběru dodavatele podle tohoto zákona.

12. Příjemce je povinen vést účetnictví v souladu s obecně platnými předpisy, zejm. zákonem č. 563/1991 Sb., o účetnictví, ve znění pozdějších předpisů (dále jen „zákon o účetnictví“), a zajistit řádné a oddělené sledování čerpání dotace v účetnictví (např. formou analytického členění, členění podle středisek, zakázek apod.)

Příjemce, který nevede účetnictví podle tohoto zákona, je povinen vést daňovou evidenci podle zákona č. 586/1992 Sb., o daních z příjmů, ve znění pozdějších předpisů, rozšířenou tak, aby příslušné doklady vztahující se k dotaci splňovaly náležitosti účetního dokladu ve smyslu § 11 zákona o účetnictví, s výjimkou § 11 odst. 1 písm. f), a aby předmětné doklady byly správné, úplné, průkazné, srozumitelné, vedené v písemné formě chronologicky a způsobem zaručujícím jejich trvanlivost, a aby uskutečněné příjmy a výdaje byly vedeny analyticky ve vztahu k dotaci (na dokladech musí být jednoznačně uvedeno, že se vztahují k dotaci).

Příjemce odpovídá za řádné vedení a viditelné označení prvotních dokladů prokazujících použití dotace uvedením „**hrazeno z dotace RKPP JMK 2018 ve výši \_\_\_\_\_ Kč na základě smlouvy č. ....**“. Příjemce uvede toto označení zejména na originálech výpisů z bankovního účtu nebo výdajových pokladních dokladů a dále pak na originálech faktur, paragonů a smluv. Doklady budou označeny tak, aby označení nezakrývalo původní text dokladu.

13. Příjemce je povinen zajistit, aby osoby povinné spolupůsobit při kontrole (zejména dodavatelé zboží a služeb, příp. stavebních prací pro příjemce) umožnily kontrolnímu orgánu prověřit jejich účetnictví a účetní doklady v rozsahu nezbytném ke splnění účelu kontroly.

14. Příjemce je povinen, pokud ho poskytovatel požádá, podat informace o výši čerpání dotace k 31. prosinci příslušného kalendářního roku.

15. Příjemce je povinen předložit poskytovateli **nejpozději do 31. 1. 2019** finanční vypořádání dotace jako součást závěrečné zprávy. **V tomto termínu musí být závěrečná zpráva a finanční vypořádání dotace doručeny poskytovateli**, nepostačuje předání k poštovnímu doručení. Případně-li poslední den lhůty na sobotu, neděli nebo svátek, je posledním dnem lhůty nejbližší následující pracovní den.

Součástí finančního vypořádání dotace je **prokázání spolufinancování akce** ze strany příjemce. Nejpozději k termínu pro předložení závěrečné zprávy a finančního vypořádání dotace je příjemce rovněž povinen vrátit převodem na účet poskytovatele, uvedený v záhlaví této smlouvy, případnou **nepoužitou část dotace nebo část prostředků, jež**

**přesáhnou částku specifikovanou v čl. IV. odst. 2 této smlouvy** (dále jen „vratka dotace“) a informovat poskytovatele o zaslání vratky dotace.

Příjemce doloží finanční vypořádání dotace **soupisem všech prvotních dokladů** prokazujících vznik **uznatelných výdajů akce** na formuláři „*Finanční vypořádání dotace*“, který je k dispozici na <http://dotace.kr-jihomoravsky.cz> v dotační oblasti Kultura a památková péče, a který je také přílohou č. 1 této smlouvy.

Příjemce doloží finanční vypořádání dotace také kopiemi všech prvotních dokladů prokazujících **čerpání dotace a povinné spolufinancování** (zejména smluv či objednávek, faktur vč. dodacích listů nebo paragonů, bankovních výpisů nebo výdajových pokladních dokladů, popř. příjmových pokladních dokladů, seznamu účastníků akce čerpajících stravování dle čl. IV. odst. 7 písm. b) opatřeného podpisem odpovědné osoby apod.). V případě použití paušální sazby režijních nákladů v rámci povinného spolufinancování není třeba tuto sazbu dokládat kopiemi prvotních dokladů.

**16. Závěrečná zpráva musí obsahovat:**

- a) označení příjemce a název projektu, vč. názvu akce,
- b) popis realizované akce ve výsledném provedení a související fotodokumentaci prokazatelně svědčící o zrealizované akci (projektu) v roce 2018,
- c) celkové vyhodnocení splnění účelu a přínosu akce (projektu),
- d) finanční vypořádání dotace - tzn. vyplněný formulář *Finanční vypořádání dotace* s potvrzením pravdivosti a správnosti finančního vypořádání dotace v souladu s čl. V. odst. 4 této smlouvy,
- e) čestné prohlášení o snížení uznatelných výdajů akce (došlo-li k jejich snížení v rozmezí 30% až 70%).

**17. Příjemce je povinen průběžně informovat poskytovatele o všech změnách, které by mohly při vymáhání zadržených nebo neoprávněně použitých prostředků dotace zhoršit pozici poskytovatele jako věřitele nebo dobytost jeho pohledávky. Příjemce je povinen oznámit poskytovateli do 10 dnů ode dne, kdy došlo k události, skutečnosti, které mají nebo mohou mít za následek příjemcův nebo zřizovatelův zánik, transformaci, přeměnu nebo zrušení právnické osoby s likvidací, zahájení insolvenčního řízení, změnu statutárního orgánu příjemce, změnu vlastnického vztahu příjemce nebo zřizovatele k věci, na niž se dotace poskytuje, apod.**

**18. Příjemce se zavazuje, že jak při realizaci akce (projektu), tak po jeho ukončení, bude dbát dobrého jména poskytovatele a akci (projekt) realizovat v souladu s právními předpisy, veřejným zájmem a Dotačním programem. V případě, že k realizaci akce došlo před uzavřením smlouvy, prohlašuje příjemce, že toto ustanovení smlouvy bylo naplněno.**

**19. Příjemce je povinen po dobu deseti let od skončení akce archivovat následující podkladové materiály:**

- a) žádost včetně povinných příloh,
- b) tuto smlouvu,
- c) originály dokladů, prokazujících čerpání dotace,
- d) dokumentaci o zadání veřejné zakázky, je-li zadávána,
- e) závěrečnou zprávu a finanční vypořádání dotace.

**20. Příjemce je povinen uskutečňovat propagaci akce (projektu) v souladu s Pravidly pro publicitu a Manuálem jednotného vizuálního stylu JMK zveřejněnými na dotačním portálu poskytovatele <http://dotace.kr-jihomoravsky.cz>. Příjemce se zavazuje, že při propagaci akce (projektu) bude uvádět Jihomoravský kraj jako poskytovatele části finančních prostředků. Ke splnění této povinnosti uděluje poskytovatel příjemci souhlas s použitím loga, a to po celou dobu realizace akce (projektu).**

21. Dotovanou **akcí** musí být pořizován výlučně majetek do vlastnictví žadatele, který žadatel musí vlastnit nejméně 6 let ode dne účinnosti Smlouvy.
22. Příjemce se zavazuje v rámci **akce** dodržovat podmínky závazného stanoviska dle zák. č. 20/1987 Sb., o státní památkové péči, ve znění pozdějších předpisů.
23. Příjemce se zavazuje zacházet s kulturní památkou, po dobu nejméně 6 následujících let od účinnosti Smlouvy v režimu § 14 zákona č. 20/1987 Sb., o státní památkové péči, ve znění pozdějších předpisů tak, aby byly zachovány kulturně historické hodnoty, pro něž se kulturními památkami staly. V případě porušení této povinnosti je příjemce povinen vrátit poskytovateli dotaci nejpozději do 15 dnů od ode dne učinění prvního úkonu (právního či fyzického), který povede ke snížení kulturně historické hodnoty památky, kterým tento závazek poruší.

#### **Článek V. Kontrola**

1. Příslušné orgány poskytovatele jsou oprávněny v souladu se zvláštním právním předpisem zákonem č. 320/2001 Sb., o finanční kontrole ve veřejné správě a o změně některých zákonů (zákon o finanční kontrole), ve znění pozdějších předpisů, zákonem č. 129/2000 Sb., o krajích (krajské zřízení), ve znění pozdějších předpisů, zákonem č. 250/2000 Sb., o rozpočtových pravidlech územních rozpočtů, ve znění pozdějších předpisů, kdykoli kontrolovat dodržení podmínek, za kterých byla dotace poskytnuta.
2. Příjemce je povinen poskytnout součinnost při výkonu kontrolní činnosti dle odst. 1 tohoto článku, zejména předložit kontrolním orgánům poskytovatele kdykoliv k nahlédnutí originály všech účetních dokladů prokazujících vznik uznatelných výdajů **akce** a využití prostředků v souladu s účelem **akce**.
3. Příjemce je povinen umožnit poskytovateli provést kontrolu, jak v průběhu, tak i po ukončení realizace **akce**, a to ještě po dobu deseti let od ukončení financování **akce** ze strany poskytovatele.
4. Za pravdivost i správnost závěrečné zprávy a finančního vypořádání dotace odpovídá osoba oprávněná jednat za nebo jménem příjemce, která tuto skutečnost v závěrečné zprávě a ve finančním vypořádání dotace písemně potvrdí.

#### **Článek VI. Důsledky porušení povinností příjemce**

1. Pokud se příjemce dopustí porušení rozpočtové kázně, poskytovatel postupuje dle § 22 zákona č. 250/2000 Sb., o rozpočtových pravidlech územních rozpočtů, ve znění pozdějších předpisů. V případě prodlení s odvodem za porušení rozpočtové kázně je ten, kdo rozpočtovou kázeň porušil, povinen zaplatit penále dle § 22 odst. 8 zákona č. 250/2000 Sb., o rozpočtových pravidlech územních rozpočtů, ve znění pozdějších předpisů.
2. Odvody za porušení rozpočtové kázně při použití téže dotace se sčítají, s výjimkou odvodů za porušení rozpočtové kázně porušením pravidel pro zadávání veřejných zakázek. Za porušení pravidel pro zadávání veřejných zakázek se uloží odvod ve výši nejzávažnějšího porušení těchto pravidel u stejné zakázky, nestanoví-li tato smlouva jinak. Při neoprávněném použití peněžních prostředků odpovídá odvod za porušení rozpočtové kázně výši poskytnutých prostředků, ledaže se podle smlouvy za porušení méně závažné

povinnosti uloží odvod nižší. Při porušení několika méně závažných povinností se odvody za porušení rozpočtové kázně sčítají, nestanoví-li tato smlouva jinak. Odvody za porušení rozpočtové kázně lze uložit pouze do výše peněžních prostředků poskytnutých ke dni porušení rozpočtové kázně. Při podezření na porušení rozpočtové kázně může poskytovatel peněžních prostředků pozastavit jejich poskytnutí, a to až do výše předpokládaného odvodu. Pokud krajský úřad uloží odvod za porušení rozpočtové kázně, v rozhodnutí uvede, že z uloženého odvodu bude odvedena pouze částka ve výši rozdílu mezi uloženým odvodem a peněžními prostředky neposkytnutými z důvodu podezření na porušení rozpočtové kázně. Pokud krajský úřad odvod neuloží, poskytovatel peněžních prostředků poskytne pozastavené peněžní prostředky příjemci.

3. Nedodržení povinnosti vyplývající z odstavce č. 15 až 17 a 20 článku IV. smlouvy je považováno za méně závažné porušení povinnosti ve smyslu ust. § 22 odst. 5 zákona č. 250/2000 Sb. Odvod za toto porušení rozpočtové kázně se stanoví následujícím způsobem:
  1. Předložení závěrečné zprávy podle odst. 15 po stanovené lhůtě:

do 5 kalendářních dnů	1 % poskytnuté dotace
od 6 do 30 kalendářních dnů	2 % poskytnuté dotace
  2. Porušení povinností stanovené v odst. 16 nebo 17 2 % poskytnuté dotace
  3. Porušení povinností stanovené v odst. 20 5 % poskytnuté dotace
4. Dotace či její části se považují za vrácené dnem, kdy byly připsány na účet poskytovatele.
5. Poskytovatel je oprávněn při zjištění porušení podmínek této smlouvy, Dotačního programu příjemcem pozastavit uvolňování finančních prostředků. O pozastavení poskytování finančních prostředků poskytovatel písemně informuje příjemce ve lhůtě 15 dnů od dne, kdy se o porušení podmínek této smlouvy příjemcem dozví.

## **Článek VII. Ukončení smlouvy**

1. Závazek založený touto smlouvou lze ukončit na základě písemné dohody smluvních stran nebo výpovědí.
2. Kterákoliv smluvní strana je oprávněna závazek z této smlouvy písemně vypovědět bez udání důvodu. Výpovědní lhůta činí 14 dnů a počíná běžet 1. dnem následujícím po dni doručení výpovědi druhé smluvní straně. V případě pochybností se má za to, že výpověď byla doručena 3. den od jejího odeslání.
3. Ve výpovědní lhůtě poskytovatel pozastaví uvolňování finančních prostředků.
4. V případě ukončení závazku dle tohoto článku je příjemce povinen vrátit dotaci poskytovateli ke dni zániku závazku.

## **Článek VIII. Závěrečná ustanovení**

1. Není-li v této smlouvě uvedeno jinak, je k jednáním podle této smlouvy jménem poskytovatele oprávněna kontaktní osoba uvedená v záhlaví smlouvy nebo jiný pověřený zaměstnanec Krajského úřadu Jihomoravského kraje. Toto ustanovení se nevztahuje na podpisy dodatků k této smlouvě a na jednání směřující k ukončení této smlouvy.

2. Tato smlouva nabývá platnosti a účinnosti dnem podpisu oběma smluvními stranami, s výjimkou smluv, které podléhají uveřejnění dle zákona č. 340/2015 Sb., o zvláštních podmínkách účinnosti některých smluv, uveřejňování těchto smluv a o registru smluv (zákon o registru smluv), které nabývají účinnosti datem uveřejnění v registru smluv.
3. Jakékoli změny této smlouvy, vyjma změn týkajících se údajů uvedených v záhlaví této smlouvy, lze provádět pouze formou písemných postupně číslovaných dodatků na základě dohody obou smluvních stran. Při změně čísla účtu příjemce, na který má být dotace zaslána, je příjemce povinen předložit nebo zaslat poskytovateli žádost o zaslání dotace na nové číslo účtu spolu s kopií smlouvy o běžném účtu, která bude obsahovat číslo nového účtu. Změny smlouvy v jiné než písemné formě a bez předchozího schválení Zastupitelstva Jihomoravského kraje jsou vyloučeny.
4. Smlouva podléhá uveřejnění v registru smluv podle zákona č. 340/2015 Sb. o zvláštních podmínkách účinnosti některých smluv, uveřejňování těchto smluv a o registru smluv (zákon o registru smluv). Smluvní strany se dohodly, že návrh na uveřejnění smlouvy v registru smluv podá poskytovatel.
5. Tato smlouva je sepsána ve dvou vyhotoveních, z nichž jedno je určeno pro poskytovatele a druhé pro příjemce.
6. Smluvní strany prohlašují, že Dotační program mají k dispozici. Příjemce se zavazuje, že Dotační program bude při realizaci **akce** dodržovat.
7. Příjemce podpisem této smlouvy stvrzuje, že:
  - a) má vypořádány veškeré závazky (dluhy) vůči Jihomoravskému kraji vzniklé ze samostatné i přenesené působnosti kraje, které nabyly právní moci a jsou splatné (tj. zejména provedl včasnou úhradu všech splatných odvodů a penále za porušení rozpočtové kázně);
  - b) nemá neuhrazené závazky po lhůtě splatnosti vůči orgánům veřejné správy České republiky, Evropské unie nebo některého z jejích členských států, dále zdravotním pojišťovnám a orgánům, poskytujícím finanční prostředky na projekty spolufinancované z rozpočtu EU;
  - c) nenachází se podle zákona č. 182/2006 Sb., o úpadku a způsobech jeho řešení (insolvenční zákon), ve znění pozdějších předpisů, v úpadku a nedošlo v jeho případě k podání insolvenčního návrhu ani tento návrh sám nepodal a nebylo vydáno rozhodnutí o úpadku, a to i za období tří let před podáním žádosti;
  - d) nenachází se v procesu zrušení bez právního nástupce (např. likvidace, zrušení nebo zánik živnostenského oprávnění), ani není v procesu přeměny (např. fúze společnosti, rozdělení společnosti);
  - e) nebyl mu soudem nebo správním orgánem uložen zákaz činnosti nebo zrušeno oprávnění k činnosti týkající se jeho předmětu podnikání a/nebo související s projektem, na který má být poskytována dotace;
  - f) vůči němu (příp. vůči jehož majetku) není navrhováno ani vedeno řízení o výkonu soudního či správního rozhodnutí ani navrhována či prováděna exekuce;
  - g) nemá v rejstříku trestů záznam o pravomocném odsouzení pro trestný čin, jehož skutková podstata souvisí s jeho předmětem podnikání, paděláním či pozměňováním veřejné listiny nebo úplatkářstvím, nebo pro trestný čin hospodářský anebo trestný čin proti majetku podle hlavy druhé a deváté části druhé zákona č. 140/1961 Sb., trestní zákon, ve znění pozdějších předpisů, či podle hlav páté a šesté části druhé zákona č. 40/2009 Sb., trestní zákoník, ve znění pozdějších předpisů, ani proti němu nebylo v souvislosti s takovým trestným činem zahájeno trestní stíhání podle zákona č. 141/1961 Sb., o trestním řízení soudním (trestní řád), ve znění pozdějších předpisů; je-

li příjemce právnickou osobou, týká se prohlášení podle tohoto ustanovení všech osob, které jsou jejím statutárním orgánem nebo obdržely plnou moc za účelem zastupování právnické osoby pro účely podání žádosti a uzavření a realizace (této) smlouvy o poskytnutí dotace.

8. Nedílnou součástí smlouvy je tato příloha:  
Příloha č. 1 Finanční vypořádání akce - vzor
9. Smluvní strany prohlašují, že tato smlouva byla sepsána na základě pravdivých údajů, podle jejich svobodné a vážné vůle, a na důkaz toho připojují své vlastnoruční podpisy.
10. Příjemce svým podpisem stvrzuje správnost údajů uvedených v záhlaví této smlouvy, především pak názvu, sídla, IČ, a čísla účtu.
11. Smluvní strany výslovně souhlasí s tím, aby tato smlouva ve svém úplném znění byla zveřejněna v rámci informací zpřístupňovaných veřejnosti prostřednictvím dálkového přístupu. Smluvní strany prohlašují, že skutečnosti uvedené v této smlouvě nepovažují za obchodní tajemství ve smyslu ustanovení § 504 zákona č. 89/2012 Sb., občanský zákoník, a udělují svolení k jejich užití a zveřejnění bez stanovení jakýchkoliv dalších podmínek.
12. Smluvní strany jsou při nakládání s veřejnými prostředky povinny dodržovat ustanovení zákona č. 106/1999 Sb., o svobodném přístupu k informacím, ve znění pozdějších předpisů (zejména § 9 odst. 2 tohoto zákona).

**Doložka podle § 23 zákona č. 129/2000 Sb., o krajích (krajské zřízení), ve znění pozdějších předpisů**

O poskytnutí dotace rozhodlo Zastupitelstvo Jihomoravského kraje v souladu s § 36 odst. 1 písm. d) zákona č. 129/2000 Sb., o krajích (krajské zřízení), ve znění pozdějších předpisů, na svém 14. zasedání konaném dne 26. 04. 2018, usnesením č. 1167/18/Z14.

**Doložka podle § 41 zákona č. 128/2000 Sb., o obcích (obecní zřízení), ve znění pozdějších předpisů.** Tato smlouva byla schválena usnesením č. 30/2018 Zastupitelstvem obce Lesná dne 31. 5. 2018.

V Brně dne 10. 10. 2018

v LESNĚ dne 12. 6. 2018

Jihomoravský kraj  
Žerotínovo nám. 3  
602 82 Brno  
-25-

OBEC LESNÁ  
Lesná 21  
671 02 Šumá  
IČ: 0060048

Obec Lesná  
(příjemce)

